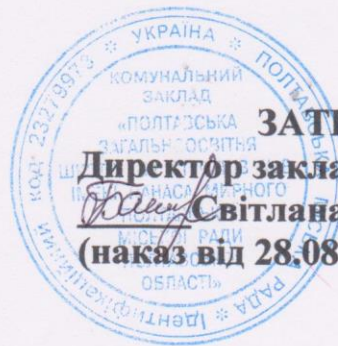


**ПОГОДЖЕНО**  
педагогічною радою закладу  
від 28.08.2020  
(протокол №1)



**ЗАТВЕРДЖУЮ**  
Директор закладу  
**Світлана БОГОДИСТА**  
(наказ від 28.08.2020 № 101)

**Тимчасовий порядок  
організації освітнього процесу  
в Комунальному закладі  
«Полтавська загальноосвітня школа  
I-III ступенів №8 імені Панаса Мирного  
Полтавської міської ради  
Полтавської області»  
на 2020/2021 н.р. в період карантину  
в зв'язку з поширенням  
коронавірусної хвороби (COVID-19)**

**Тимчасовий порядок організації освітнього процесу  
Комунального закладу  
«Полтавська загальноосвітня школа І-ІІІ ступенів №8  
імені Панаса Мирного Полтавської міської ради  
обласної ради Полтавської області»  
на період карантину в зв'язку з поширенням  
коронавірусної хвороби (COVID-19) у 2020/2021 н.р.**

Даний порядок розроблений відповідно до статті 40 Закону України «Про забезпечення санітарного та епідемічного благополуччя населення», постанови Головного державного санітарного лікаря України від 22.08.2020 № 50 «Про затвердження протиепідемічних заходів у закладах освіти на період карантину в зв'язку з поширенням коронавірусної хвороби (COVID-19), листа МОН України від 05.08.2020 №1/9-420 «Щодо організації роботи закладів загальної середньої освіти у 2020/2021 навчальному році», листа МОН України від 28.08.2020 № 1/9-490 «Щодо створення безпечних умов організації освітнього процесу у 2020/2021 навчальному році» з метою забезпечення інфекційної безпеки у закладі.

Документ розміщено при вході до закладу, на офіційному вебсайті. Про будь-які зміни щодо встановлених обмежень та умов організації освітнього процесу буде повідомлено учасникам освітнього процесу через офіційні сторінки в мережі Інтернет та при вході до школи.

### **I. Вхідний скринінг та правила поведінки персоналу**

- 1.1. Усі педагогічні працівники школи заходять через центральний вхід до 7.50.
- 1.2. Увесь персонал проходить термометрію на центральному вході перед початком робочого часу (за 30 хвилин) із занесенням даних до журналу температурного скринінгу працівників.
- 1.3. Вимір температури тіла проводиться безконтактним термометром на ділянці зап'ястка або бокових частин шиї (враховуючи інструкцію про використання термометрів).
- 1.4. Сестра медична оглядає персонал перед початком роботи на наявність симптомів гострого респіраторного захворювання (кашель, нежить, осиплість голосу, почервоніння очей).
- 1.5. У разі виявлення співробітника з підвищеною температурою тіла або з вищевказаними симптомами, співробітник до роботи не допускається. Про такий випадок сестра медична повідомляє директора школи та робить відмітку у журналі контролю термометрії працівників про недопущення до роботи.
- 1.6. При виявленні підвищеної температури тіла (вище 37,1 С) або респіраторних симптомів вдома працівник школи повідомляє керівника структурного підрозділу, не виходить на роботу та звертається до сімейного лікаря.
- 1.7. Для вирішення питань, що не потребують особистої присутності, максимально використовувати засоби зв'язку (Інтернет, телефон). Близькі контакти між персоналом обмежуються.
- 1.8. У разі відсутності сестри медичної вхідний скринінг працівників проводить черговий адміністратор.

1.9. У школі організовано забезпечення засобами індивідуального захисту всіх працівників (із розрахунку на 5 робочих днів, у т.ч. на 1 робочу зміну - безпосередньо на робочому місці кожного працівника). Зміна масок кожні три години.

1.10. Захисні маски можуть не використовуватися під час проведення занять у навчальних кімнатах. Під час пересування коридорами використання захисних масок є обов'язковим.

1.11. Якщо працівники користуються масками багаторазового використання, то обов'язково повинні мати герметичні пакетики (zip-пакет, або папка на кнопці, тощо) з позначками «Для використаних масок», «Для нових (чи запасних) масок». Для нової (запасної) одноразової маски також повинен бути пакетик.

## **II. Вхідний скринінг учнів школи на наявність ознак інфекційного захворювання**

2.1. Відповідальність за прихід до школи здорової дитини: з нормальною температурою тіла (до 37,0 С), відсутністю наявних симптомів гострого респіраторного захворювання (кашель, нежить, осиплість голосу, почервоніння очей) несуть батьки.

2.2. Температурний скринінг та попередній візуальний огляд учнів на наявність симптомів інфекційного захворювання (кашель, нежить, осиплість голосу, почервоніння очей) здійснюють:

- сестра медична та черговий учитель (центральний вхід);
- педагог-організатор та черговий адміністратор (на запасному вході).

Графік чергування адміністраторів закладу на 2020-2021 н.р.:

<b>День тижня</b>	<b>Час</b>	<b>ПІБ</b>	<b>Посада</b>
Понеділок	08.00-17.00	Козіна Ірина Олексіївна	Заступник директора з НВР
Вівторок	08.00-17.00	Богодиста Світлана Павлівна	Директор
Середа	08.00-17.00	Гутак Ірина Миколаївна	Заступник директора з НВР
Четвер	08.00-17.00	Пипко Оксана Петрівна	Завідуюча господарством
П'ятниця	08.00-17.00	Романенко Оксана Миколаївна	Педагог-організатор

Графік чергування класних керівників на I семестр 2020-2021 н.р.:

<b>ПІБ класного керівника</b>	<b>Клас</b>	<b>Дата</b>
Наконечна О.Б.	11	01.09-04.09 05.10-09.10 16.11-20.11

		21.12-24.12
Рева І.А.	9	07.09-11.09 12.10-16.10 23.11-27.11
Таран А.І.	8-А	14.09-18.09 19.10-23.10 30.11-04.12
Іващенко В.І.	8-Б	21.09-25.09 02.11-06.11 07.12-11.12
Якименко Ю.Д.	7	28.09-02.10 09.11-13.11 14.12-18.12

2.3. Вхід до школи здійснюється лише за умови використання засобів індивідуального захисту (захисної маски, у тому числі виготовлених самостійно, або респіратор).

2.4. Учні до школи заходять самостійно, без супроводу батьків (виняток – особи з інвалідністю). Спілкування педагогічних працівників із батьками здійснюється дистанційно за допомогою будь-яких засобів зв'язку, або на шкільному подвір'ї.

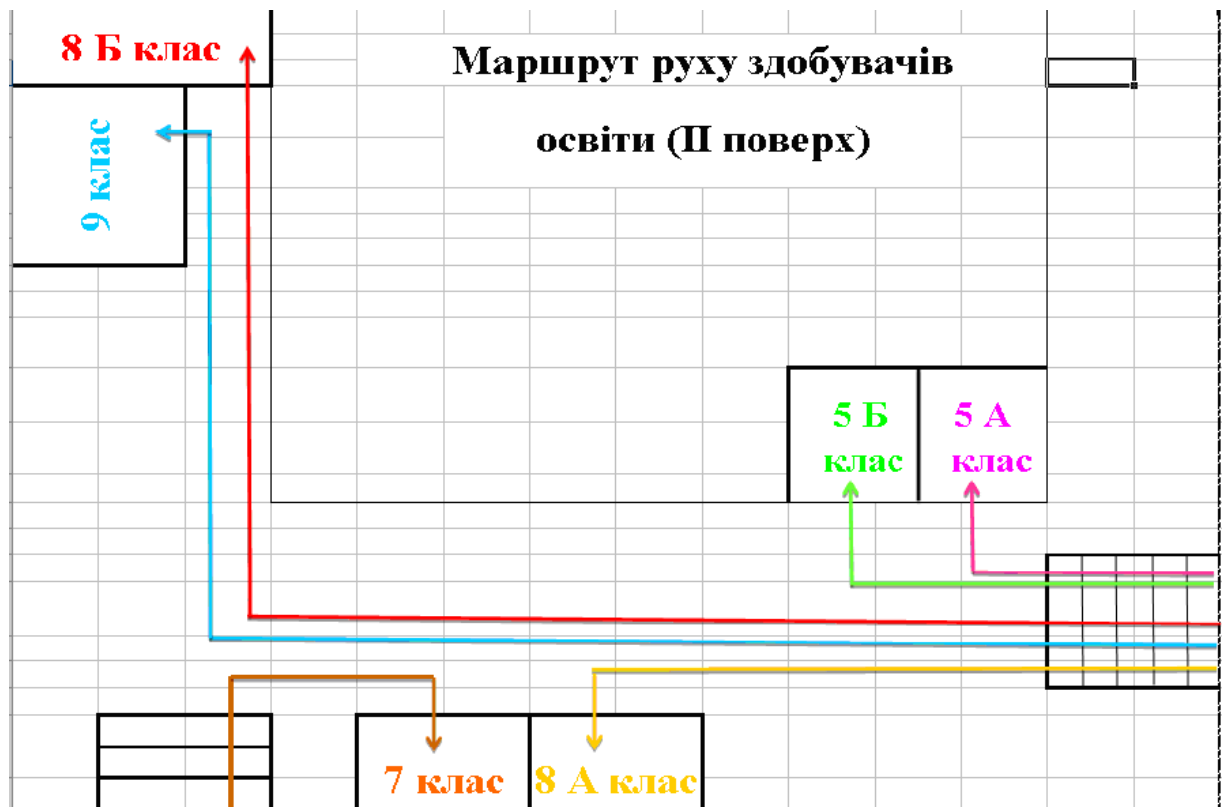
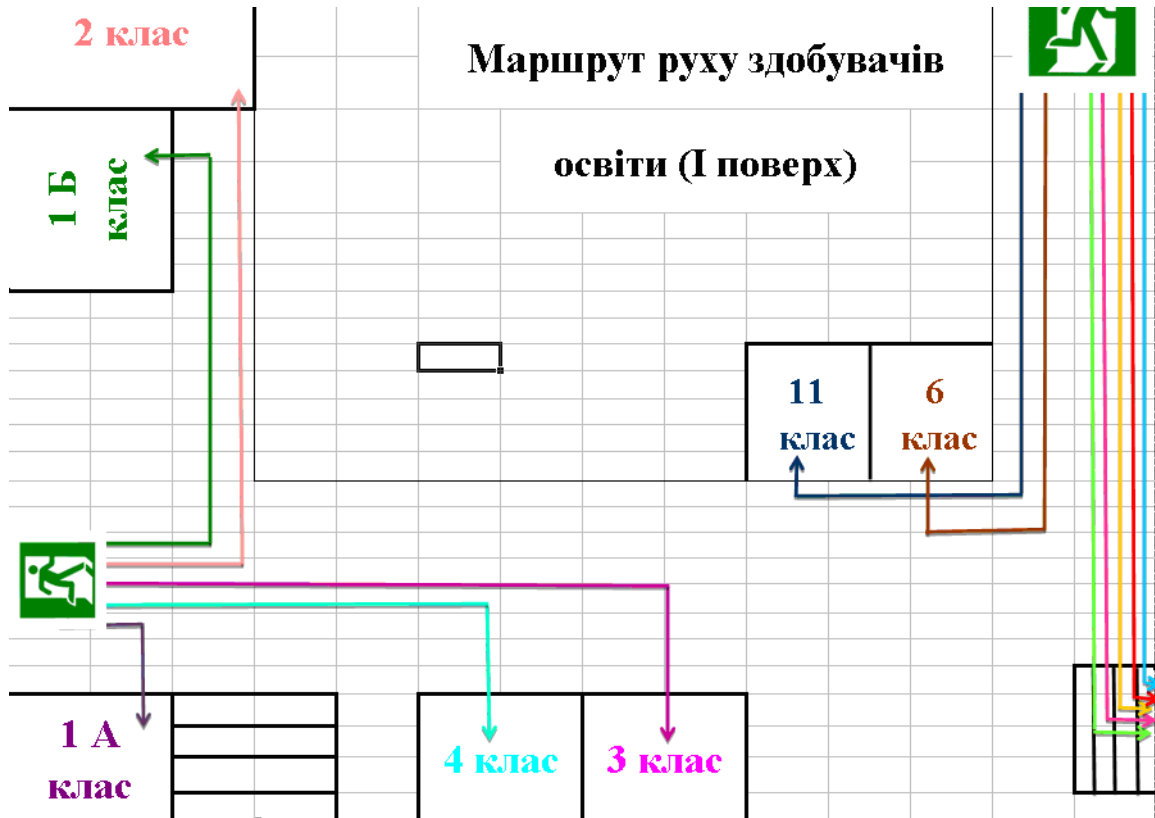
2.5. З метою впровадження заходів щодо застосування практики соціального дистанціювання та уникнення скупчення, спрямованих на мінімізацію контактування з іншими особами, у школі запроваджується відкриття двох входів, гнучкий графік допуску учнів до занять для різних категорій учнів. Для кожного класу визначено свій вхід до школи і схема руху. Довільно пересуватися по школі не дозволяється.

2.6. Графік допуску учнів до закладу:

Час	Класи, які заходять через центральний вхід	Класи, які заходять через запасний вхід
8.00-8.10	1-А, 1-Б	5-А, 5-Б
8.10-8.20	2,3	6, 8-А, 8-Б
8.20-8.27	4,7	9, 11

2.7. Якщо в учня при вході визначено температуру тіла вище 37,0 С або наявні інші симптоми респіраторного захворювання (кашель, нежить, осиплість голосу, почервоніння очей), здійснюється повторний скринінг через 10 хв. Якщо наявні ознаки захворювання, дитина до занять не допускається та відправляється додому у супроводі дорослого з рекомендацією звернутись до сімейного лікаря. Якщо дитина прийшла без супроводу дорослого, класний керівник телефонує батькам та повідомляє про стан дитини для прийняття узгодженого рішення про транспортування, у разі необхідності викликається карета швидкої медичної допомоги.

Пересування учнів по закладу організовано згідно з затвердженими маршрутами:



У закладі організовано графік чергування педагогів:

	1 ПЕРЕРВА	2 ПЕРЕРВА	3 ПЕРЕРВА	4 ПЕРЕРВА	5 ПЕРЕРВА	6 ПЕРЕРВА
I поверх	Безкоровайна О. Торяник Н.К. Наконечна О.Б. Чернікова І.В.	Безкоровайна О. Торяник Н.К. Наконечна О.Б. Чернікова І.В.	Свід В.Ф. Бехтер О.В. Кононенко М. Рахно О.М.	Свід В.Ф. Бехтер О.В. Кононенко М. Рахно О.М.	Безкоровайна О. Торяник Н.К. Наконечна О.Б. Чернікова І.В.	Свід В.Ф. Бехтер О.В. Кононенко М.В. Рахно О.М.
II поверх	Рева І.А. Таран А.І. Олексенко Л.О.	Рева І.А. Таран А.І. Олексенко Л.О.	Іващенко В.В. Чипенко С.В. Якименко Ю.	Іващенко В.В. Чипенко С.В. Якименко Ю.	Рева І.А. Таран А.І. Олексенко Л.О.	Іващенко В.В. Чипенко С.В. Якименко Ю.
Їдальня	Устинова О.А.	Пархоменко Л.	Оріховська Л.	Павленко К.В.	Смірнова М.С.	
Подвіря	Смірнова М.С.	Шульга В.І.	Устинова О.А.	Пархоменко Л.	Оріховська Л.А.	

2.8. Якщо упродовж дня у класного керівника (вчителя-предметника) виникає підозра щодо виникнення в учня інфекційного захворювання, то його відправляють до медичного пункту (ізолятора), де сестра медична проводить огляд, вимір температури тіла безконтактним термометром на ділянці зап'ястка або бокових частин шиї (враховуючи інструкцію про використання термометрів). Повідомляються батьки, черговий адміністратор для прийняття узгодженого рішення.

2.9. Після того, як учень з підвищеною температурою тіла або респіраторними симптомами був відсторонений від освітнього процесу, до школи дитина може повернутись лише після одужання та отримання довідки від сімейного лікаря про те, що вона здорова та може бути допущена до відвідування освітнього закладу.

2.10. Заступник директора з НВР щоденно проводить моніторинг та аналіз відвідування занять учнями з метою раннього виявлення захворюваності.

2.11. До першого уроку біля своїх класів чергують класні керівники.

### III. Організація освітнього процесу у закладі

3.1. Перебування та пересування по школі здобувачів освіти 5-11 класів та працівників здійснюється лише в масках. Для учнів 1-4 класів використання захисних масок не є обов'язковим, здійснюється за бажанням батьків. Зміна масок кожні три години.

3.2. Захисні маски можуть не використовуватися під час проведення занять у навчальних кабінетах.

3.3. Якщо удітей будуть маски багаторазового використання, то обов'язково мати герметичні пакетики (zip-пакет, або папка на кнопці) з позначками «Для використаних масок», «Для нових (чи запасних) масок». Для нової (запасної) одноразової маски також повинен бути пакетик.

3.4. Для утилізації використаних одноразових масок в школі є спеціальні контейнери/урни з кришкою помічені надписом «Використані маски та рукавички».

3.5. Для мінімізації пересування учнів у приміщеннях школи за кожним класним колективом закріплений навчальний кабінет:

Клас	№ кабінету	Відповідальний класний керівник
1-А	2	Чернікова І.В.
1-Б	5	Свід В.Ф.
2	7	Безкоровайна О.В.
3	6	Бехтер О.В.
4	4	Торяник Н.К.
5-А	33	Чипенко С.В.
5-Б	32	Олексенко Л.О.
6	11	Кононенко М.В.
7	20	Якименко Ю.Д.
8-А	22	Таран А.І.
8-Б	31	Іващенко В.В.
9	29	Рева І.А.
11	9	Наконечна О.Б.

3.6. На подвір'ї наявні локації для проведення навчальних занять та виховних заходів. У внутрішньому дворі є навчальна кімната на відкритому повітрі. Уроки фізичного виховання проводяться на відкритому спортивному майданчику за умов сприятливої погоди. На перервах педагогом-організатором та керівником гуртка організуються танцювальні або спортивні руханки для учнів різних вікових категорій.

3.7. За умови сприятливої погоди здобувачі освіти під час перерв перебувають на свіжому повітрі на шкільному подвір'ї у присутності класного керівника.

3.8. Забезпечується використання розмітки на підлозі, що полегшує організацію двостороннього руху коридорами, виокремлення зон переміщення для різних вікових категорій учнів.

3.9. Розклад дзвінків залишається незмінним.

3.10. Запроваджується гнучка структура навчального року з можливістю внесення змін до термінів проведення канікул, початку та завершення навчальних семестрів, з урахуванням епідеміологічної ситуації.

3.11. Передбачене уникання організації видів діяльності, які вимагають безпосереднього фізичного контакту між учнями: зменшення кількості комунікаційних вправ, групових ігор, що передбачають тактильний контакт, проведення ранкових зустрічей із дотриманням соціальної дистанції, за можливості, на свіжому повітрі тощо.

3.12. За можливості, передбачається організація проведення навчальних занять з окремих предметів на відкритому повітрі.

3.13. На вході до школи та у його приміщеннях передбачається розміщення інформаційних матеріалів щодо профілактики коронавірусної хвороби COVID-19.

3.14. При організації роботи у позаурочний час:

- враховувати відповідні пункти даного положення, надаючи пріоритет активностям на свіжому повітрі;
- планується проведення вихователями додаткових занять щодо профілактики вірусних захворювань для дітей.

3.15. Після кожного навчального заняття проводиться провітрювання впродовж не менше 10 хвилин.

3.16. При захворюваності педагогічного персоналу вище 20% запровадити змішане навчання.

#### **IV. Організація дотримання правил респіраторної гігієни та протиепідемічних заходів у школі**

- 4.1. Основним засобом гігієни рук в умовах закладу є миття рук з рідким милом.
- 4.2. При вході до закладу, їдальні, в ізоляторі розміщені антисептик для оброблення рук.
- 4.3. Кожна санітарна кімната у закладі забезпечується рукомийником, який обладнаний рідким милом в дозаторі та паперовим рушником.
- 4.4. Передбачається проведення навчання працівників закладу та учнів щодо одягання, використання, зняття засобів індивідуального захисту, їх утилізації, контроль за виконанням цих вимог.
- 4.5. Організовується централізований збір використаних засобів індивідуального захисту, паперових серветок в окремі контейнери (урни) з кришками та поліетиленовими пакетами з яскравою відміткою «Для використаних масок та рукавичок».
- 4.6. Обробка рук антисептиком проводиться методом втирання протягом 30 секунд.
- 4.7. У разі виникнення потреби або необхідності залишити приміщення школи користуємося тільки центральним входом.
- 4.8. Після занять у кінці робочого дня проводиться очищення та дезінфекція поверхонь (в тому числі дверних ручок, столів, місць для сидіння, перил тощо).

#### **V. Організація питного режиму та харчування у закладі**

- 5.1. У період карантину організація питного режиму відбувається із використанням індивідуального (пляшки з водою) посуду.
- 5.2. З метою запобігання поширенню коронавірусної хвороби (COVID-19) за кожним класним колективом закріплені столи.
- 5.3. У їдальні забезпечується відстань між столами не менше 1,5 м та розміщення за столом не більше 4-х осіб.
- 5.4. Вхідний скринінг персоналу харчоблоку:
  - увесь персонал проходить термометрію перед початком робочого часу (за 30 хвилин) із занесенням даних до щотижневого аркуша контролю термометрії;
  - вимір температури тіла проводиться безконтактним термометром на ділянці зап'ястка або бокових частин шиї (враховуючи інструкцію про використання термометрів);
  - у разі виявлення співробітника з підвищеною температурою тіла або з симптомами гострого респіраторного захворювання (кашель, нежить, осиплість голосу, почервоніння очей) співробітник до роботи не допускається, а в аркуші контролю термометрії робиться відмітка про недопущення до роботи. Контроль за виконанням цих вимог здійснює сестра медична Рахно О.М.
  - Усі працівники харчоблоку працюють у засобах індивідуального захисту із розрахунку 1 захисна маска на 3 години роботи, одноразових рукавичках, які змінюють після кожної дії (виробничого процесу на харчоблоці їдальні), не пов'язаних між собою. Засоби індивідуального захисту є у наявності із



розрахунку на 5 робочих днів, у т.ч. на 1 робочу зміну - безпосередньо на робочому місці кожного працівника.

5.5. Після кожного зняття засобів індивідуального захисту (захисних масок одноразових рукавичок) перед одяганням чистих засобів індивідуального захисту, працівник харчоблоку ретельно миє руки з милом та обробляє антисептичним засобом.

5.6. У школі організовано централізований збір використаних засобів індивідуального захисту, паперових серветок в окремі контейнери (урни) з кришками та поліетиленовими пакетами з яскравою відміткою «Використані маски та рукавички» з подальшою утилізацією.

5.7. Працівник їдальні, який видає страви або здійснює розрахунок, забезпечений засобами індивідуального захисту: захисною маскою або респіратором, захисними окулярами або захисним щитком, одноразовими рукавичками.

5.8. При організації харчування працівники їдальні суворо дотримуються правил особистої гігієни: рукомийники, мило рідке, паперові рушники, антисептичні засоби для обробки рук, тощо.

5.9. Забезпечення працівників їдальні засобами індивідуального захисту (захисною маскою або респіратором, захисними окулярами або захисним щитком, одноразовими рукавичками, антисептиком, безконтактним термометром тощо) здійснює ТОВ «Половки» та адміністрація школи.

5.10. Вхід учнів до їдальні відбувається відповідно до графіка:

9.05-9.15	1-А, 1-Б	Вхід №1
10.05-10.15	2-3 класи	
11.10-11.20	4 клас, пільгові категорії, 5-11 за кошти батьків	
13.15-13.35	ГПД (четвер, п'ятниця)	
14.20-14.40	ГПД (понеділок, вівторок, середа)	

5.11. З їдальні працівники та учні закладу виходять через інші двері.

5.12. При організації харчування учні суворо дотримуються правил особистої гігієни: рукомийники, мило рідке, паперові рушники, антисептичні засоби для обробки рук, тощо.

Питання, які залишилися поза межами цього порядку, вирішуються індивідуально з черговим адміністратором.

